

# NARIADENIE EURÓPSKEHO PARLAMENTU A RADY (EÚ) 2024/1991 z 24. júna 2024 o obnove prírody a o zmene nariadenia (EÚ) 2022/869

Dňa 18. 8. 2024 nadobudlo účinnosť Nariadenie európskeho parlamentu a Rady EÚ 2024/1991 o obnove prírody a zmene nariadenia (EÚ) 2022/869 (ďalej len „**Nariadenie o obnove prírody**“), ktorého primárnym cieľom je obnova biodiverzity a ako záväzný právny predpis je kľúčové pre naplnenie cieľov stanovených v Stratégii EÚ o ochrane biodiverzity.

Nariadenie o obnove prírody sa venuje aj mestským ekosystémom.

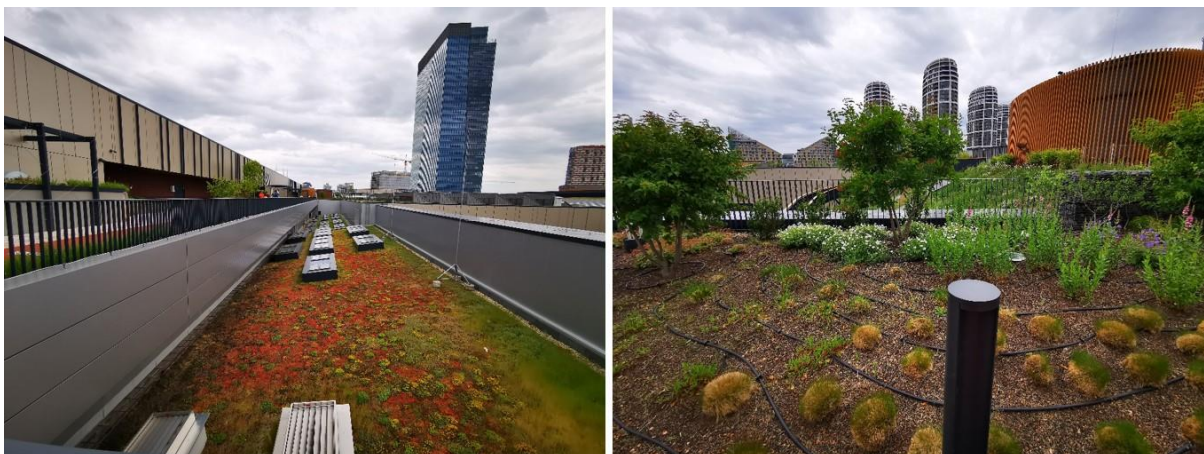
Výber článkov a odstavcov z Nariadenia o obnove prírody týkajúcich sa mestských ekosystémov. Celé znenie Nariadenia o obnove prírody je dostupné na <https://eur-lex.europa.eu/eli/reg/2024/1991/oj>.

(1) Je nevyhnutné stanoviť pravidlá na úrovni Únie týkajúce sa obnovy ekosystémov s cieľom zabezpečiť obnovu biodiverzity a odolnosti prírody na celom území Únie. Obnova ekosystémov takisto prispieva k cieľom Únie v oblasti zmierňovania zmeny klímy a adaptácie na ňu.

(18) V oznámení Komisie z 24. februára 2021 s názvom Budovanie Európy odolnej proti zmene klímy – nová stratégia EÚ pre adaptáciu na zmenu klímy sa zdôrazňuje potreba podporovať riešenia blízke prírode a uznáva, že nákladovo efektívnu adaptáciu na zmenu klímy možno dosiahnuť ochranou a obnovou mokradí a rašelinísk, ako aj pobrežných a morských ekosystémov, **rozvojom mestskej zelene**, inštaláciou zelených striech a stien a podporou a udržateľným obhospodarovaním lesov a poľnohospodárskej pôdy. Väčšie množstvo biologicky rozmanitých ekosystémov vedie k vyššej odolnosti proti zmene klímy a poskytuje účinnejšie formy znižovania rizika katastrof a predchádzania tomuto riziku.

(47) **Mestské ekosystémy** predstavujú približne 22 % plochy pôdy v Únii a tvoria oblasť, v ktorej žije väčšina občanov Únie. K mestskej zelene patria okrem iného mestské lesy, parky a záhrady, mestské farmy, aleje, mestské lúky a mestské živé ploty. Mestské ekosystémy, tak ako ostatné ekosystémy, na ktoré sa vzťahuje toto nariadenie, poskytujú významné biotopy pre biodiverzitu, najmä pre rastliny, vtáky a hmyz vrátane opeľovačov. Poskytujú aj mnohé ďalšie životne dôležité ekosystémové služby vrátane znižovania a kontroly rizika prírodných katastrof, napríklad v prípade povodní a efektu tepelných ostrovov, ochladzovania, rekreácie, filtrácie vody a vzduchu, ako aj zmierňovania zmeny klímy a adaptácie na ňu. Rozšírenie mestskej zelene je dôležitým parametrom na meranie zvýšenia schopnosti mestských ekosystémov poskytovať tieto životne dôležité služby. Rozšírenie zelenej pokrývky v danej mestskej oblasti spomaľuje odtok vody, čím sa znižuje riziko znečistenia riek v dôsledku pretekania dažďovej vody, pomáha znižovať letné teploty, budovať odolnosť voči zmene klímy a poskytuje ďalší priestor na to, aby príroda prosperovala. Zvýšením úrovne mestskej zelene sa v mnohých prípadoch zlepšuje zdravie mestského ekosystému. Zdravé mestské ekosystémy sú zase nevyhnutné na podporu zdravia iných kľúčových európskych ekosystémov, napríklad prepojením prírodných oblastí na okolitom vidieku, zlepšovaním zdravia riek mimo mesta, poskytovaním útočiska a hniezdiska druhom vtákov a opeľovačov spojených s poľnohospodárskymi a lesnými biotopmi, ako aj poskytovaním dôležitých biotopov pre sťahovavé vtáky.

(48) Opatrenia na zabezpečenie toho, aby pokrytie **mestskou zeleňou**, najmä stromami, už nebolo ohrozované znižovaním, sa musia výrazne posilniť. Aby priestranstvá mestskej zelene naďalej poskytovali potrebné ekosystémové služby, **mal by sa zastaviť ich úbytok a mali by sa obnoviť a zväčšiť, okrem iného integráciou zelenej infraštruktúry a riešení blízke prírode, ako sú zelené strechy a steny, do projektov budov. Takáto integrácia môže prispieť nielen k zachovaniu a zväčšovaniu plochy mestskej zelene, ale ak zahŕňa stromy, aj k ploche pokrytia korunami stromov v mestskom prostredí** (*preklad z anglického originálu - urban tree canopy cover*).



Obrázok: Extenzívna a intenzívna zelená strecha – Nivy centrum, Bratislava (SAŽP, 2024)

## Kapitola I VŠEOBECNÉ USTANOVENIA Článok 3 Vymedzenie pojmov

16. „*mestské centrá*“ a „*mestské zoskupenia*“ sú územné jednotky klasifikované vo veľkých a malých mestách a na predmestiach pomocou typológie na základe mriežky ustanovenej v súlade s článkom 4b ods. 2 nariadenia (ES) č. 1059/2003;  
17. „*veľké mestá*“ sú lokálne administratívne jednotky, v ktorých aspoň 50 % obyvateľstva žije v jednom alebo viacerých mestských centrách, a to podľa merania pomocou stupňa urbanizácie ustanoveného v súlade s článkom 4b ods. 3 písm. a) nariadenia (ES) č. 1059/2003;

18. „*malé mestá a predmestia*“ sú lokálne administratívne jednotky, v ktorých menej ako 50 % obyvateľstva žije v mestskom centre, ale najmenej 50 % obyvateľstva žije v mestskom zoskupení, a to podľa merania pomocou stupňa urbanizácie ustanoveného v súlade s článkom 4b ods. 3 písm. a) nariadenia (ES) č. 1059/2003;

19. „*prímestské oblasti*“ sú oblasti susediace s mestskými centrami alebo mestskými zoskupeniami, ktoré zahŕňajú minimálne všetky oblasti do 1 kilometra merané od vonkajších hraníc týchto mestských centier alebo mestských zoskupení a ktoré sa nachádzajú v tom istom veľkom meste alebo tom istom malom meste a predmestí ako tieto mestské centrá alebo mestské zoskupenia;

20. „*mestská zeleň*“ je celková plocha stromov, kríkov, krovín, trvalej bylinnej vegetácie, lišajníkov a machov, rybníkov a vodných tokov, ktoré sa nachádzajú vo veľkých alebo malých mestách a predmestiach, vypočítaná na základe údajov, ktoré poskytla služba monitorovania krajiny programu Copernicus v rámci zložky Copernicus vesmírneho programu Únie zriadeného nariadením (EÚ) 2021/696, a na základe iných vhodných doplňujúcich údajov, ktoré poskytol dotknutý členský štát, ak sú v prípade takéhoto členského štátu dostupné;

21. „*pokrytie korunami stromov v mestskom prostredí*“ je celková plocha pokrytá korunami stromov vo veľkých aj malých mestách a na predmestiach, vypočítaná na základe údajov o hustote pokrytia korunami stromov, ktoré poskytla služba monitorovania krajiny programu Copernicus v rámci zložky Copernicus vesmírneho programu Únie zriadeného nariadením (EÚ) 2021/696, a na základe iných vhodných doplňujúcich údajov, ktoré poskytol dotknutý členský štát, ak sú v prípade takéhoto členského štátu dostupné.

## Článok 8 Obnova mestských ekosystémov

**1. Členské štáty do 31. decembra 2030 zabezpečia, aby nedošlo k čistému úbytku celkovej vnútroštátnej plochy mestskej zelene a pokrytia korunami stromov v mestských ekosystémových oblastiach určených v súlade s článkom 14 ods. 4 v porovnaní s rokom 2024. Na účely tohto odseku môžu členské štáty vylúčiť z uvedených celkových vnútroštátnych plôch mestskej ekosystémové oblasti, v ktorých podiel mestskej zelene v mestských centrách a mestských zoskupeniach presahuje 45 % a podiel pokrytia korunami stromov v mestskom prostredí presahuje 10 %.**

2. Od 1. januára 2031 dosiahnu členské štáty stúpajúci trend celkovej vnútroštátnej plochy mestskej zelene, a to aj prostredníctvom integrácie mestskej zelene do budov a infraštruktúry v mestských ekosystémových oblastiach určených v súlade s článkom 14 ods. 4, merané každých šesť rokov od 1. januára 2031, až kým sa nedosiahne uspokojivá úroveň mestskej zelene, ako je určené v článku 14 ods. 5.

3. Členské štáty dosiahnu v každej mestskej ekosystémovej oblasti určenej v súlade s článkom 14 ods. 4 stúpajúci trend pokrytia korunami stromov v mestskom prostredí meraného každých šesť rokov od 1. januára 2031, kým sa nedosiahne uspokojivá úroveň v súlade s článkom 14 ods. 5.

### Kapitola III

## NÁRODNÉ PLÁNY OBNOVY PRÍRODY

### Článok 14

#### Príprava národných plánov obnovy prírody

1. Každý členský štát pripraví národný plán obnovy prírody a vykoná prípravné monitorovanie a výskum na určenie opatrení na obnovu, ktoré sú potrebné na splnenie cieľov obnovy a povinností stanovených v článkoch 4 až 13 a na prispievanie k všeobecným cieľom a zámerom Únie stanoveným v článku 1, pričom zohľadní najnovšie vedecké dôkazy.

4. Členské štáty určia a zmapujú mestské ekosystémové oblasti uvedené v článku 8 pre všetky svoje veľké a malé mestá a predmestia.

Mestská ekosystémová oblasť veľkého alebo malého mesta alebo predmestia zahŕňa:

- a) celé veľké alebo malé mesto a predmestie,
- b) časti veľkého alebo malého mesta a predmestia, ktoré zahŕňajú aspoň jeho mestské centrum, mestské zoskupenia, a ak to dotknutý členský štát považuje za vhodné, prímestské oblasti.

Členské štáty môžu zlúčiť mestské ekosystémové oblasti dvoch alebo viacerých priľahlých veľkých miest alebo dvoch alebo viacerých priľahlých malých miest a predmestí alebo oboch do jednej mestskej ekosystémovej oblasti, ktorá je pre tieto veľké alebo malé mestá a predmestia spoločná.

5. Do roku 2030 členské štáty prostredníctvom otvoreného a účinného procesu a posúdenia založeného na najnovších vedeckých dôkazoch stanovia usmerňujúci rámec uvedený v článku 20 ods. 10 a usmerňujúci rámec uvedený v článku 20 ods. 11, ak je k dispozícii, pokiaľ ide o uspokojivú úroveň pre:

- d) plochy mestskej zelene uvedenej v článku 8 ods. 2 a,
- e) pokrytie korunami stromov v mestskom prostredí uvedený v článku 8 ods. 3.

### Kapitola IV

## MONITOROVANIE A PODÁVANIE SPRÁV

### Článok 20

#### Monitorovanie

1. Členské štáty monitorujú:

- b) plochu mestskej zelene a pokrytia korunami stromov v mestskom prostredí v rámci mestských ekosystémových oblastí uvedených v článku 8 a určených v súlade s článkom 14 ods. 4.

## PRÍLOHA VII

### ZOZNAM PRÍKLADOV OPATRENÍ NA OBNOVU PODĽA ČLÁNKU 14 ODS. 16

31. Rozšírenie priestranstiev mestskej zelene s ekologickými prvkami, ako sú parky, stromy a lesné plochy, zelené strechy, trávne porasty s poľnými kvetmi, záhrady, pestovanie rastlín v mestách, ulice s alejami stromov, mestské lúky a živé ploty, rybníky a vodné toky, pričom sa okrem iného prihliadne na rozmanitosť druhov, pôvodné druhy, miestne podmienky a odolnosť voči zmene klímy.

**Slovenská agentúra životného prostredia v rámci plnenia úlohy 7442 „Monitoring a podpora zvyšovania zelenej a modrej infraštruktúry a revitalizácie degradovaných území v mestskom prostredí“ v roku 2024 vyhodnotila pokrytie korunami stromov v mestách Slovenska. Výsledky zobrazuje priložená tabuľka.**