

PRINÁŠAME INŠPIRUJÚCE PRÍKLADY, KTORÉ PREDSTAVUJÚ UNIKÁTNE PRÍRODNÉ, KULTÚRNE, HISTORICKÉ, TRADIČNÉ A RELIGIÓZNE HODNOTY, KTORÉ SÚ V SYMBIÓZE S UDRŽATEĽNÝM A ZODPOVEDNÝM CESTOVNÝM RUCHOM, S HODNOTAMI PRÍRODNÉHO BOHATSTVA A KULTÚRNEHO DEDIČTVA A S ROZVOJOVÝMI AKTIVITAMI.

Banícky cezhraničný región Erzgebirge/Krušnohorie

Región *Erzgebirge/Krušnohorie* sa nachádza na hraniciach Nemeckej a Českej republiky. V Nemecku zasahuje do východnej časti spolkovej republiky Sasko a v Čechách do severných Čiech.

Krušnohorie je pomenované podľa pohoria **Krušné hory**, ktoré sa rozprestierajú pozdĺž česko-nemeckej hranici. Ich dĺžka je 130 km a šírka okolo 40 km. Názov pohoria je odvodený od slova *krušec*, čo znamená rudný kameň. Sloveso *krušit* znamená drviť, tĺcť, rozbíjať vyťaženú rudu. Okrem rúd sa v Podkrušnohorskej oblasti – v Chebskej, Sokolovskej, Chomutovskej a Mosteckej panve nachádzajú ložiská hnedého uhlia, ktoré sa tu ťaží už dve storočia.

Región Erzgebirge/Krušnohorie je jedinečný geografický, historický a kultúrny celok (Obr. 1 – Obr. 4). Svojím charakterom baníckej krajiny je spätý dodnes. Na nemeckej i českej strane prebiehala ťažba rúd od 12. storočia. Ťažilo sa tu striebro, cín, kobalt, meď, železo, urán a neskôr hnedé uhlie. Ťažba krušnohorských rúd na saskej a českej strane mala vplyv na rozvoj ťažobných zariadení, metód a technológií. Vynálezy, inovácie a nové metódy ťažby a spracovania kovov z tohto regiónu sa šírili do ďalších európskych baníckych oblastí.

Ťažobný priemysel, dolovanie, úprava rúd, používané technológie a spôsob života miestneho obyvateľstva vytvárali banícku krajinu nepretržite viac ako osem storočí. Nachádza sa tu množstvo historických, priemyselných a technických pamiatok. Je tu zachovaná autentická architektúra, tradície a gastronómia.

Erzgebirge/Krušnohorie sa vyznačuje množstvom jedinečných historických, baníckych, hutníckych a technických pamiatok, architektonických, kultúrnych, sakrálnych a krajinných zaujímavostí (Obr. 5 – Obr. 8). Identita a autenticita tohto regiónu na oboch stranách Krušných hôr je vzácna, osobitá a nemá obdobu nikde na svete. Súčasťou tohto regiónu sú banícke pamiatky, nadzemné i podzemné banské zariadenia, šachty a štôlne, hutnícke komplexy, historické pozostatky baníckej činnosti – ryžoviská rudy (napr. cínu), haldy, pingy, vodné priekopy, banské rybníky či podzemné kanály.

Vplyv baníctva a hutníctva nebol iba na objekty spojené priamo s ťažbou a spracovaním rúd na okolitú krajinu či osady. Ale vplyv baníctva bol tiež na miestne obyvateľstvo, vidiecke i mestské sídla, umenie, hospodárstvo, vedu, politiku a spoločnosť. Nachádzajú sa tu jedinečné krajinné, historické, kultúrne, religiózne a technické hodnoty vo forme hmotného i nehmotného dedičstva.

Dodnes je zachovaná sieť severočeských banských miest – Cheb, Sokolov, Chomutov, Most, Jáchymov, Kadaň, Dubí a iné. Na saskkej strane Glashütte, Freiberg, Olbernhau, Frauenstein, Lauta, Marienberg a ďalšie. Tiež sú zachované banské dedinky so svojim typickým koloritom – na českej strane Krušných hôr, napr. Abertamy, Boží Dar, Blatná, Cínovec, Krupka, Mědník, Moldava a na saskkej strane, napr. Altenberg-Zinnwald, Eibenstock, Hoher Forst, Schneeberg.

V júli 2019 bol región Erzgebirge/Krušnohorie (nem. *Montaneregion Erzgebirge/Krušnohoří*) zapísaný na Zoznam prírodných pamiatok svetového dedičstva UNESCO, čo pomáha zachovať tento región pre budúce generácie. V zozname je uvedených 17 nemeckých a 5 českých lokalít (komponentov), ktoré sú priradené k jednej z piatich krajinných oblastí ťažby rúd a charakterizujú vzhľad krušnohorskeho baníckeho regiónu. Ide o:

1. Banícku krajinu ťažby **striebra** od 12. do 20. storočia.
2. Banícku krajinu ťažby **cínu** od 14. do 20. storočia.
3. Banícku krajinu ťažby **kobaltu** od 16. do 18. storočia.
4. Banícku krajinu ťažby **železa** od 14. do 19. storočia.
5. Banícku krajinu ťažby **uránu** od 19. do konca 20. storočia.

Erzgebirge/Krušnohorie prechádza od konca 20. storočia výraznou transformáciou, keďže sa dominantná funkcia ťažobného priemyslu miest mení hlavne na administratívnu a službovú a v prípade vidieckych obcí najmä na rekreačnú funkciu.

Lokality Svetového dedičstva spájajú ekonomické, sociálne, priestorové, funkčné, kultúrne i administratívne väzby. Sprievodcovia a destinační manažéri pôsobiaci v týchto lokalitách poskytujú návštevníkom informácie o jednotlivých typoch baníckej krajiny, o charakteristických krajinných prvkoch, o použitých technológiách v rôznych časových obdobiach a významných míľnikoch, až do ukončenia banskej činnosti v r. 1990.

Návštevníci sa môžu dozvedieť o vplyve baníckej a hutníckej činnosti na životné prostredie prostredníctvom náučných infotabúlí priamo na turistických chodníkoch alebo prostredníctvom digitálnych technológií používaných hlavne v múzeách.

Tematické turistické, bežkárske a cyklistické trasy prispievajú k spoznávaniu tejto zaujímavej krajiny. Púťavou cestou je napr. *Stezka o cínoveckém počasí*, cyklocesta *Stoneman Miriquidi*, ktorá je na nemeckej i českej strane, *Sklárska cesta*, *Neomezená okružní stezka* (Obr. 9 – Obr. 11) a ďalšie. Kultúrne, technické, architektonické a sakrálné pamiatky pripomínajú jedinečné hmotné kultúrne dedičstvo.

Mestá, obce a rôzne spolky sa podieľajú na národných i cezhraničných aktivitách, ktoré podporujú spoznávanie regiónu, zvyšujú zamestnanosť a životnú úroveň obyvateľstva.

Obr. 1 Banícka krajina ťažby cínu na českej strane regiónu Erzgebirge/Krušnohorie



Foto ©O. Slobodníková

Obr. 2 Zalesnená banícka krajina ťažby železa v českých Krušných horách



Foto ©O. Slobodníková

Obr. 3 Banická krajina transformovaná na poľnohospodársku v okolí Zinnwaldu



Foto ©O. Slobodníková

Obr. 4 Lom – príklad povrchového banského diela v nemeckých Krušných horách

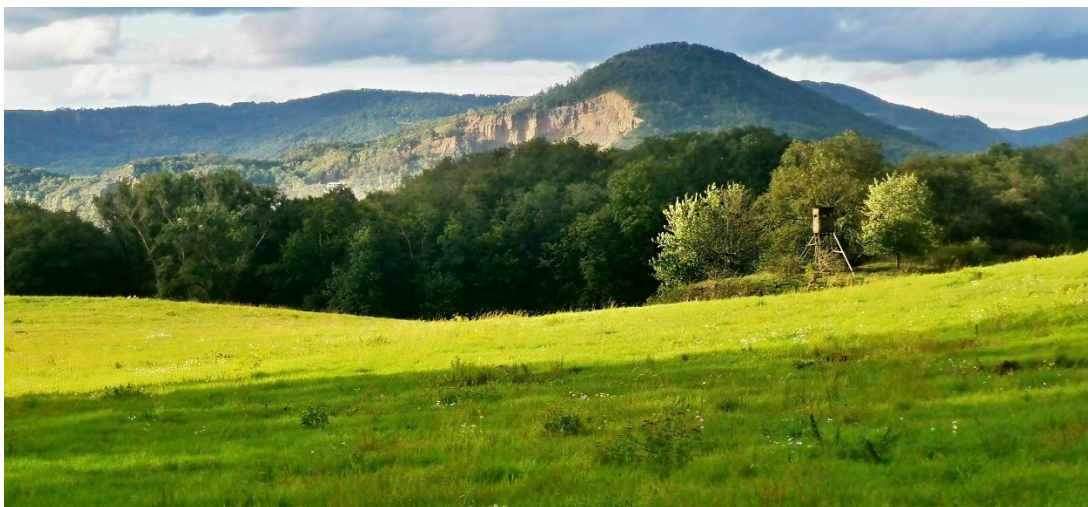


Foto ©O. Slobodníková

Obr. 5 Jedinečná krušnohorská architektúra v dedinke Lauenstein



Foto ©O. Slobodníková

Obr. 6 Tradičný banícky dom (vľavo) – v súčasnosti zrenovovaný s obytnou funkciou v Zethau



Foto ©O. Slobodníková

Obr. 7 Pôvodný obytný dom baníka, dnes Múzeum ľanu v Zethau



Foto ©O. Slobodníková

Obr. 8 Zámok Lauenstein – objekt s množstvom celoročných kultúrnych podujatí



Foto ©O. Slobodníková

Obr. 9 Stezka o cínoveckém počasí



Foto ©O. Slobodníková

Obr. 10 Informačná tabuľa o cínoveckom počasí



Foto ©O. Slobodníková

Obr. 11 Jedinečné sakrálné pamiatky v regióne Erzgebirge/Krušnohorie



Foto ©O. Slobodníková



Foto ©O. Slobodníková

Zaujímavosti z pohľadu udržateľného cestovného ruchu

- ♣ Uchovávanie baníckych a hutníckych zariadení, strojov, mechanizmov, ktoré sa v minulosti používali na ťažbu a spracovanie rúd a v súčasnosti tvoria významné priemyselné dedičstvo prezentované pre domácich a zahraničných návštevníkov regiónu Erzgebirge/Krušnohorie.
- ♣ Sprístupnenie bývalých banských diel nachádzajúcich sa na povrchu i pod povrchom a informovanie o vplyve ťažby rúd na životné prostredie. Podpora autentického zážitku z návštevy antropogénneho (banského) reliéfu a rôznych podujatí súvisiacich s baníctvom pre rôzne vekové skupiny.
- ♣ Vnímanie krajinej diverzity a uvedomovanie si krajinných hodnôt z minulosti a súčasnosti prostredníctvom ekonomických, rozvojových, sociálnych a environmentálnych aspektov.
- ♣ Podpora rozvoja nemeckého a českého vidieka aktivitami udržateľného cestovného ruchu a aktivitami regionálneho rozvoja na nemeckej a českej strane Krušných hôr.
- ♣ Predstavenie baníckej krajiny turistom, bežkárom a cyklistom vo forme tematických ciest, chodníkov a informačných tabúl o charaktere tejto krajiny v kontexte ťažby, prírody, architektúry, sakrálnosti, miestnych sídiel, hospodárskych aktivít a tým zvyšovanie povedomia návštevníkov o oboch regiónoch.
- ♣ Prezentovanie hmotného a nehmotného kultúrneho dedičstva na nemeckej a českej strane formou kultúrnych, športových, religióznych, gastronomických, náučných a ďalších podujatí.
- ♣ Vzájomná a fungujúca cezhraničná spolupráca založená na zachovaní hmotného a nehmotného dedičstva a na podpore lokalít zapísaných v Zozname kultúrneho dedičstva UNESCO.
- ♣ Prehlbovanie spolupráce miestnych aktérov s regionálnymi, spolkovými a národnými subjektmi, podpora vzniku pracovných miest a miestnej ekonomiky prostredníctvom cestovného ruchu, predaja rôznych lokálnych produktov, vzdelávania, propagácie a osvedy.
- ♣ Ukážkový príklad spolužitia a spolupráce nemeckého a českého národa v rámci cestovného ruchu a rozvoja vidieka. Symbióza na oboch stranách Krušných hôr založená na ťažbe kovov, spôsobe života a hmotnom a nehmotnom dedičstve.

Podľa Protokolu o udržateľnom cestovnom ruchu k Rámcovému dohovoru o ochrane a trvalo udržateľnom rozvoji Karpát (2003) udržateľný cestovný ruch zabezpečuje udržateľné využívanie environmentálnych zdrojov, predchádza vzniku hrozieb pre biologickú a krajinnú diverzitu, od ktorej je vnútorne závislý, a minimalizuje nepriaznivé environmentálne, ekologické, kultúrne a sociálne vplyvy; poskytuje príležitosť pre vzdelávanie zvyšujúce poznanie a rešpektovanie prírodných ekosystémov a biologických zdrojov; rešpektuje sociálno-kultúrnu autentickosť hostiteľských komúní, pričom zachováva nimi vytvorené a živé kultúrne dedičstvo a tradičné hodnoty, prispieva k pochopeniu a tolerancii medzi kultúrami, prispieva k zabezpečeniu životaschopných, dlhodobých ekonomických činností, poskytuje sociálno-ekonomické výhody všetkým zainteresovaným, ktoré sú spravodlivo rozdelené vrátane stabilných pracovných a zárobkových príležitostí a sociálnych služieb pre hostiteľské komunity, čím prispieva k zmierňovaniu chudoby.

Názov:	Banícky cezhraničný región Erzgebirge/Krušnohorie
Autorka:	© RNDr. Mgr. Oľga Slobodníková, PhD. (SAŽP)
Gestori:	Ministerstvo životného prostredia SR, sekcia ochrany prírody a krajiny, sekcia zahraničných vzťahov a environmentálnej politiky MŽP SR
Jazyková korektúra:	Mgr. Alena Kostúriková (SAŽP)
Grafika:	Stanislav Hupian (SAŽP)
Vydavateľ:	Ministerstvo životného prostredia Slovenskej republiky a Slovenská agentúra životného prostredia
Rok vydania:	2023